

ST. HELENA

Eiland kry teen 2015 luukse groen-hotel

Lughawe sal help om toerisme-potensiaal te ontsluit

Elma Kloppers

Johannesburg. – Om jaarliks duisende toeriste na St. Helena aan die suidweskus van Afrika te lok, kry dié afgesonderde eiland 'n superluukse eko-hotel en -oord en 'n nuwe lughawe.

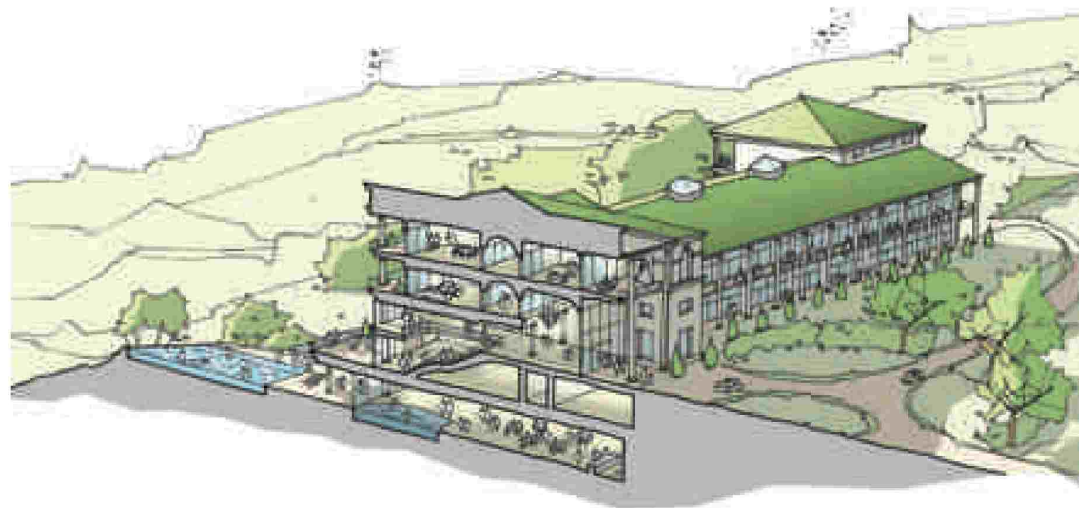
Dié inisiatiewe maak deel uit van Enterprise St Helena (ESH) se beleggingskema van sowat \$50 miljoen om die eiland se ekonomie uit te brei deur dit toegankliker vir besoekers te maak. ESH is die agentskap wat verantwoordelik is vir die bevordering en ontwikkeling van die eiland se ekonomie.

St. Helena se bruto binnelandse produk het die afgelope tien jaar met slegs 0,7% per jaar toeneem, grootliks as gevolg van 'n gebrek aan uitvoerverdienste, 'n reuse-afname in die bevolking en swak groei in produktiwiteit.

Daarby is die toerismebedryf onbeduidend.

Die eiland, wat in 1502 ontdek is, is net per skip bereikbaar, 'n reis van vyf dae. Die naaste land is Ascension, 'n eiland sowat 1 100 km noordwes. Kaapstad is 2 400 km ver.

Stuart Planner, eiendomsdirekteur van ESH, sê die Wire-



'n Kunstenaarsvoorstelling van hoe die luukse eko-hotel gaan lyk wat op St. Helena gebou word.
Foto: ENTERPRISE ST HELENA

bird Hills-oord, wat deur die St Helena Leisure Corporation (Shelco) ontwikkel word, het in Julie beplanningsgoedkeuring van die owerhede gekry.

Dit sal bestaan uit onder meer 'n eko-hotel met 88 suites, 165 villas, 'n spa en 'n 18-putjie-golfbaan. Soos by luukse hotelle elders, sal die suites groot wees – 45 m² elk – om welgestelde besoekers te trek.

Om die impak op die natuurlike omgewing te verlig, word 'n groen-hotel beoog. Die mure gaan van hout, kalk en hennep gebou word wat plaaslik beskikbaar is. Deur natuurlike materiale wat hittedoeltreffend is te gebruik, sal die energieverbruik verlaag word.

Al die slaapkamers sal natuurlik belig en geventileer word en die hele hotel sal natuurlike lug-

verkoeling hê.

Die hotel sal reënwater opvang, gryswater herwin en vuil water deur middel van 'n rietbedstelsel suiwer.

Sonkragverhitting en fotovoltaïese selle sal ook gebruik word.

Planner sê dit sal 'n bydrae lewer tot die volhoubare ontwikkeling van die eiland, veral in die lig van die brose natuurlike omgewing.

Die hotel en van die villas sal na verwagting betyds vir die opening van die lughawe in 2015 voltooi wees.

Die eiland lok tans sowat 2 100 besoekers per jaar en die plan is om dit teen 2020 tot 'n maksimum van 30 000 per jaar op te stoot. Tans kom 49% van die besoekers van Suid-Afrika af, 33% van Brittanje en die res van elders in Europa.

Die verwagte toename in toeriste van gemiddeld 600 per week sal die vraag na energie en water met 5% verhoog.

Die eiland het tans 74 beddens in hotelle en gastehuse, asook selfsorg-verblyf vir 100 gaste.

Planner sê daar word gehoop om die bevolking van St. Helena, wat tans sowat 4 000 beloop, te vergroot. Sowat 2 000 is ekonomies aktief en daar word gemik om die permanente bevolking tot tussen 6 000 en 7 000 op te stoot met tussen 3 000 en 4 000 wat ekonomies aktief is.

Daar is geen beperkinge op die eiland wat betref die koop of huur van grond nie.

Een van die vernaamste toeriste-atraksies op die eiland is die wêreld se oudste bewoner – Jonathan, 'n 180 jaar oue skilpad.